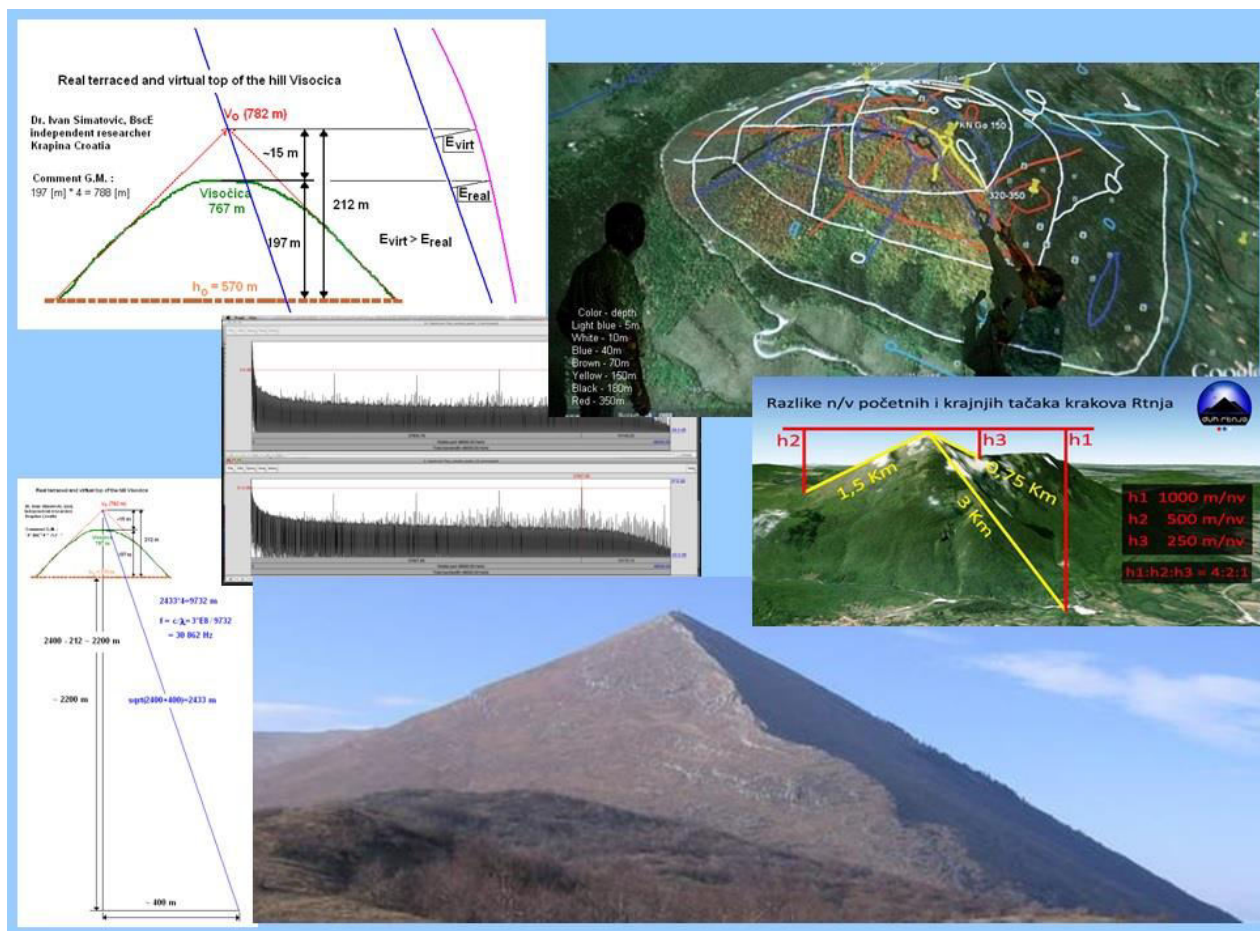


Čudo u Visokom: "Piramidalni interfejs" Bosanske piramide Sunca !

Prema elementarnim pravilima talasne mehanike [9], ELEKTROMAGNETIZAM I TOPOGRAFIJA BOSANSKE DOLINE PIRAMIDA nedvosmisleno ukazuju na mogućnost da su objekti Arheološkog parka Bosanske piramide Sunca konstitutivni elementi jedinstvenog kompleksa – "PIRAMIDALNOG INTERFEJSA" [11] !

U više radova pisanih u poslednje vreme iznosio sam – sve čvršća svoja uverenja - da su znanja drevnih civilizacija višestruko prevazilazila naša postojeća znanja, te da je Nikola Tesla jedan od prvih naučnika ove civilizacije koji se tim znanjima ozbiljno primakao. Njegova neizmerna ljubav prema Prirodi, znanja i iskustva stečena višegodišnjim danonoćnim radom, zajedno sa dostignutim nivoom svesnosti koji je bio samo dopuna iskonskih vrednosti predaka i nadgradnja njegovog suptilnog, visokomoralnog i humanog bića, omogućili su mu duboku prožetost i isprepletenost sa Realnošću na nivoima egzistencije koji znatno premašuju čulno-materijalni nivo i spoznavanje principa Kraetora, dakle opšte-važećih, visoko efikasnih, kosmičkih principa koji funkcionišu milijardama godina – sasvim nezavisno od stepena naše spoznaje i forme njihovog tumačenja u obliku naučnih definicija i zakona primerenih našim umnim i fizičkim mogućnostima.

Saglasnost Teslinih tehnologija i pramidalnih struktura [1] ukazuje nam na mogućnost da objekti "dovoljno pravilne" [2] geometrije nisu nastali isključivo kao rezultat stohastičkih, prirodnih procesa nego i veliku verovatnoću da su su to ipak veštački objekti stvoreni (delomično ili u celosti) pažljivim planiranjem njihovih oblika i lokacije, i verovatno namenski izgrađeni nama nepoznatim tehnologijama.



Jednostavna analiza [npr. 4,5] relevantnih parametara pokazuje da struktura Keopsove piramide u potpunosti zadovoljava iste one principe koje je poštovao i Nikola Tesla konstruišući svoje aparate. Naravno, imajući na umu Teslinu duboku vezanost za Prirodu ova saglasnost nije ni malo neočekivana. Šta više. U prilog tome navodimo i sledeće činjenice. Iz brojnih Teslinih izjava poznato je da je on kao rezonator svoje "Svetske radio stanice" koristio planetu Zemlju. "Talasna dužina" planete "Zemlje" - Teslinog "Rezonatora", ima vrednost 741 480 m. Ukoliko tu vrednost pomnožimo sa vrednošću tzv. Lorentzovog koeficijenta za odnos brzine svetlosti i Maxwlove konstante [6], dobijemo vrednost: 27 434, što je veoma blisko broju 28 000 ! Više je nego interesantna činjenica da je radna frekvencija oscilatora Tesline kule Wardenklif imala vrednost 28 kiloherca a još je neobičnije što je baš ta frekvencija detektovana na Piramidi Sunca u Visokom i na Rtnju ! Naravno, postoji mogućnost da se radi o slučajnostima ali je u tako nešto ipak teško poverovati. Posebno zbog toga što postoji još niz činjenica kojima se može argumentovati saglasnost niza parametara i srodnost principa delovanja piramidalnih objekata i Teslinih tehnologija, o čemu smo već pisali u tekstu /5/. Dakle, umesto reči "slučajno" - meni se mnogo pogodnijom čini reč - "sinhronicitet", odnosno

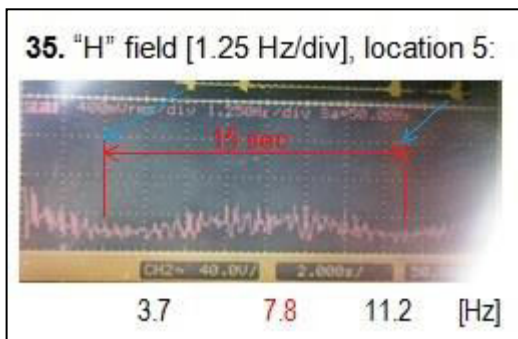
prostornovremenska podudarnost što fenomenologiju stohastičkog tipa transformiše u smisleno organizovane strukture čija je funkcija planirana i strogo namenska. Drugim rečima, po našem mišljenju, piramidalne strukture, sakralni i drugi objekti specifičnog oblika i gabarita, iskazuju svojstvo pune koherentnosti sa bio strukturama uopšte, odnosno sa vibracijama ljudskog tela i duha, posebno u stanjima duboke opuštenosti, meditativnom stanju čovekovog uma veoma pogodnom za introspekciju vlastitog bića duboko u domenu nesvesnog i samopromišljanje vlastite uloge u ("našem") "ovde-sada". Ono što je ipak za nas, kao obične ljude, najvažnije je sposobnost tih struktura da i bez našeg aktivnog učešća pa ni znanja – povoljno deluju na naš organizam harmonizujući njegovu bioelektromagnetnu matricu, a što je osnovni preduslov dobrog zdravlja - i tela i duha. Ukratko - "Drevni" su znali mnogo više od nas....

Naša najnovija MagnetoTelurska istraživanja [11] izvršena tokom juna 2016. godine u naučno istraživačkoj misiji: "Visoko - Ravne2", Visoko, BiH" - potvrđuju sve napred rečeno i – šta više – daju jedan sasvim novi kvalitet uspostavljenj korelativnosti između znanja drevnih civilizacija, Teslinih tehnologija i realnih elektromagnetnih i topoloških parametara.

Na osnovu ranije izvršenih teorijskih i praktičnih istraživanja kao i izvršenih merenja ukazali smo u našim prethodnim radovima [4, 5] na duboku vezu, analogiju i numeričku saglasnost fizičkih parametara brda "Visočica" (virtuelna i realna visina ...), odnosno "Bosanske piramide Sunca" sa parametrima zračenja frekvencije 28 kHz, registrovanog na tom objektu od strane više istraživačkih timova, očekujućim vrednostima po Modelu KGE [6] i - sa merenjima Nikole Tesle [5]!

Imajući u vidu da je Nikola Tesla neizmerno voleo Prirodu, čije je mehanizme dobro upoznao – i kao najefikasnije, vekovima usavršavane, "preslikavao" u svoje mašine, i imajući na umu da je Zemljinu kuglu koristio kao "rezonator" svojih "Ne-Hercijanskih vibracija" kojima je želeo ostvariti bežični prenos energije – uočena analogija je sasvim razumljiva. Naime, kako već rekosmo, naša su istraživanja NEDVOSMISLENO pokazala da su znanja drevnih naroda višestruko prevazilazila naša današnja znanja a da je Nikola Tesla bio jedan od prvih ljudi ove civilizacije i modernog doba koji se tim znanjima ozbiljno primakao [7].

Merenja izvršena tokom ove istraživačke misije pokazala su ovom prilikom još "dublju" vezu realnih, fizičkih, geometrijskih i topoloških parametara objekata AP BPS sa parametrima registrovanih EM zračenja, magnetotelurskih signala i suptilno-energetskih fenomena. Iznete činjenice umanjuju mogućnost stohastičkog karaktera analiziranih objekata ili – drugim rečima – da su konstrukcija i struktura objekata u AP BPS rezultat isključivo prirodnih, geoloških, klimatskih i sličnih procesa, nego naprotiv – da je na oblik, strukturu i raspored objekata najverovatnije uticala inteligencija drevnih i njihove tehnologije.



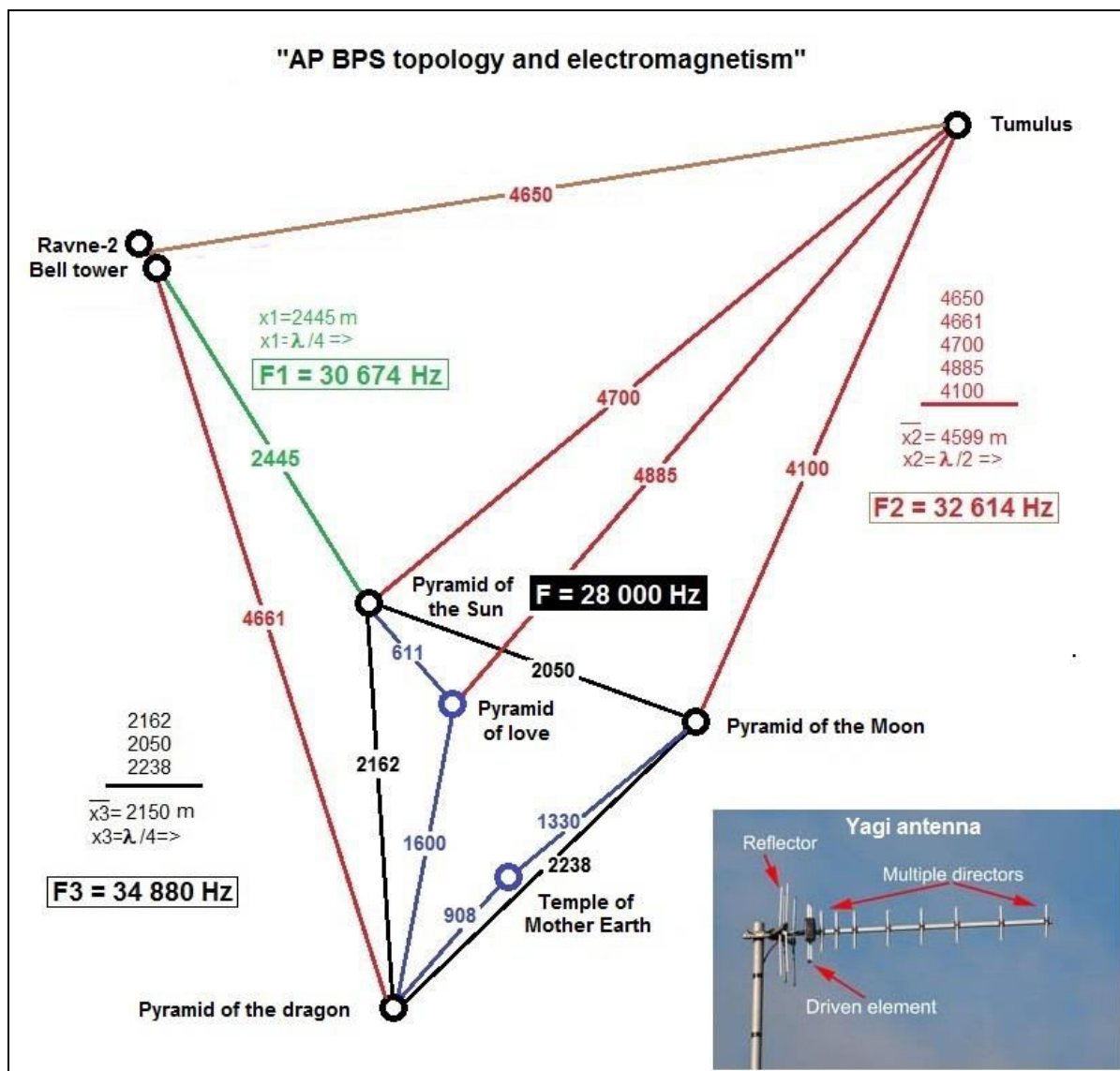
Poseban kuriozitet čitavog kompleksa AP BPS, je registrovana pravilnost anvelope zabeleženih električnih signala na Tumulusu, u ELF opsegu 0.5 – 15 Hz sa periodom od oko 15 sekundi - što je vrednost identična periodičnosti magnetno-mehničkih varijacija jonosfere čija "elektromehanička rezonantnost" (electromagnetic impact reaction) takođe iznosi 15 sekundi. Ovi podaci govore u prilog IZUZETNE saglasnosti kosmičkih principa [8] i principa drevnih tehnolgija odnosno građe i strukture planete Zemlje i praiskonskih objekata.

Izvršena merenja pokazuju da na objektima čija geometrija i struktura nema dovoljno izraženu "pravilnost" nisu ni registrovani neki posebno izraženi energetski fenomeni , što je i razumljivo jer – ne zadovoljavaju u potpunosti potrebne i dovoljne uslove višedimenzionalne rezonantnosti¹ u meri u kojoj je to izraženo na Bosanskoj piramidi Sunca, Tumulusu i Zvoniku npr. Ipak, iako njihovo ambijentalno polje nema naročito naglašene suptilno energetske kvalitete fenomena čije smo vrednosti mi merili – oni su ipak prisutni, što ova mesta čini veoma prijatnim za boravak, relaksaciju i meditaciju. Međutim – u kontekstu CELINE, imajući u vidu realan (geografski) položaj i međusoban odnos ovih objekata – oni dobijaju mnogo veći značaj kao sastavni elementi ISTOG entiteta čiji je glavni eksponent Centralni objekat BPS !

Naime, u talasnoj mehanici je poznato da svaka vibracija ima svoje prostorne i vremenske parametre, pri čemu je intenzitet (amplituda) vibracije maksimalan na četvrtini "talasne dužine" ili periode (vremenskog trajanja jednog ciklusa). Ova činjenica koristi se za amplifikaciju talasnih fenomena koristeći se svojstvima rezonantnih struktura da pojačavaju vibraciju afirmativno interferentnim procesima, odnosno "sabiranjem" direktnih i reflektovanih talasa. U praksi to su npr. cevi orgulja kada je u pitanju mehanička vibracija ili Yagi antena kada su u pitanju EM vibracije.

Dakle – efekat pojačanja željene vibracije (energetskog fenomena) ostvaruje se saglasnošću fizičkih dimenzija "rezonatora" (dužina cevi, veličina dipola antene...) sa četvrtinom talasne dužine vibracije za koju je taj objekat rezonantan.

Na slici dole, prikazan je raspored objekata, njihove međusobne udaljenosti² i odgovarajući talasni parametri pretpostavljenih energetskih fenomena za koje bi ovi objekti bili u čvornim tačkama formiranih stojećih talasa, odnosno za koje bi ovaj kompleks bio "rezonantan". Na slici se jasno vidi da su objekti raspoređeni tako da postoje tri "grupe" podjednakih, međusobnih, udaljenosti objekata pri čemu je zadržan njihov – više nego interesantan – raspored.



Prema merenjima više timova, energetska vibracija na vrhu Piramide Sunca ima frekvenciju $\sim 28 \text{ kHz}^3$, o čemu se može naći dosta podataka na sajtu Fondacije BPS.

Kada je reč o rezonantnim sistemima, odnosno afirmativno-interferentnim procesima pojačanja signala, četvrtina i polovina talasne dužine vibracije su KLJUČNE za kreaciju stojećih talasa⁴. Jedan od najpopularnijih sistema za "pasivno" (bez upotrebe energije) pojačavanje signala je tzv. Jagi antena [9], koji svi poznajemo kao (staru) "TV antenu". Ne ulazeći u detalje talasne mehanike iz dokumenta "Teorija Jagi antena" [9] prenosimo najvažniji princip. Pojačanje se ostvaruje geometrijskim rasporedom elemenata u kojem su tzv "direktori" kraći za 5% a "reflektori" duži za 5% od "dipola" čija je veličina jednaka četvrtini talasne dužine osnovne vibracije.

Pogledajmo sada nešto što prevazilazi i najmaštovitije ideje i očekivanja kada je u pitanju slaganje naučnih, teorijskih predviđanja savremenog elektromagnetizma i stvarnih, realnih podataka sa terena.

U tabeli dole, u levoj koloni su date frekvencije koje odgovaraju elementima "Jagi" antene koja bi emitovala (ili primala) signal frekvencije 28 000 Hz. Prema principima izloženim u [9], osnovna frekvencija je uvećavana tako da je svaki naredni element "jagi-sistema" (antene) rezonantan za frekvenciju koja je veća za 5% od prethodne. U desnoj koloni su date frekvencije koje odgovaraju srednjim vrednostima udaljenosti za svaku od grupa objekata kada bi one bile "dipolni elementi" nekog pretpostavljenog "AP BPS 'emisionog sistema'".

Element "Jagi" sistema	Frekvencija za koju je rezonantan	"AP BPS – emision sistem"
Dipol	28 000	BPS: 28 000
1. reflektor	29 400	
2. reflektor	30 870	30 640 - "Zeleni dipolni element"
3. reflektor	32 400	32 614 - "Crveni dipolni element"
4. reflektor	34 000	34 880 - "Crni dipolni element"

Kako vidimo iz tabele slaganje je naprosto neverovatno. Dakle, sudeći po REALNOJ strukturi AP BPS, stvarnom rasporedu objekata i njihovoj međusobnoj udaljenosti, konverzni "energetic beam", odnosno "energetski snop" koji emituje Piramida sunca - nije rezultat samo geometrije i strukture tog objekta [5], nego i rezultat CELOKUPNE STRUKTURE i konkretnog rasporeda objekata i njihovog položaja na mestima gde oni zaista i jesu.

Teorija ima raznih. One mogu biti manje ili više tačne ali brojevi su neumitni. **Ovako visoka saglasnost i korelativnost teško da može biti slučajna.**

U tom smislu, učinjena analiza je prilično čvrst argument u prilog mišljenja da su objekti AP BPS rezultat pažljivog planiranja i promišljanja svakog elementa ovog – usudio bih se reći "PIRAMIDALNOG INTERFEJSA", namenski građenog u svrhe koje za sada naslućujemo - ali koje tek treba da otkrijemo. Razmišljajući u istom kontekstu, vođeni detektovanim i izmerenim parametrima, svaki od objekata pored "zajedničke" funkcije – konstituisanja i amplifikacije longitudinalnih elektrodinamičkih vibracija - dobija i vlastitu smislenu "ulogu" u skladu sa namenom i funkcijom u okviru "sistema". Na taj način "Zvonik" bi npr. mogao biti "inicijalni oscilator", a Tumulus "modulator" (Delta, Teta ..) itd. Ukoliko zamislimo spiralu koja kreće iz centralnog objekta, "BPS", a zatim se lagano "odmotava prolazeći redom kroz objekte AP BPS, pri čemu je svaki novi korak te spirale – (naredna) čvorna tačka 3D stojećeg talasa dobijamo "mehanizam" za kreaciju složenih torzionih polja [10] kao osnovnog gradivnog elementa svega postojećeg⁵ ...

Naravno, mašta može svašta - ali puna matematička i principijelna saglasnost sa važećim teorijama ali i Teslinim tehnologijama, odnosno Principima Prirode, trebala bi biti poticaj za nova istraživanja, teorijska i praktična ali i slobodoumna razmišljanja koja bi možda mogla dovesti do novih otkrića i napretka civilizacije (Detaljnije u [11]).

Beograd, 28.07.2016.

Goran Marjanovic, dipl.ing

Reference:

- [1] H. Piramide – energetski harmonizatori ?, <http://piramidasunca.ba/bs/iz-mog-ugla/item/9460-piramide-%E2%80%93-energetski-harmonizatori-1?.html>
- [2] Ono što mi merimo u obliku klasičnih, transverzalno vektorskih EM talasa samo su niže-dimenziona energetska forma, neka vrsta "električne" i/ili magnetne senke pravog, suptilno energetskog polja skalarnog tipa, koje generiše pulsirajuća torziona polja, odnosno 3-dimenzionalne stojeće talase - ili "-sferoidne" vibracije u "režimu disanja". U tom smislu, pojam višedimenzionalne rezonantnosti podrazumeva prostorno preklapanje, vremenski sinhronicitet i koherentnost oboje.
- [3] Podaci: Google Earth, Saša Nađfeji, Duh Rtnja - Centar za istraživanje i ekologiju
- [4] Pyramids - guardians of primary cosmic vibration of the local densities, <http://piramidasunca.ba/eng/latest-news/item/7853-pyramids-guardians-of-primary-cosmic-vibration-of-the-local-densities.html>
- [5] Analogy of Tesla's measurements , expected values by the KGE model and measurement results on Visočica, TESLA, SPACE-TIME AND BOSNIAN PYRAMID OF THE SUN, <https://www.scribd.com/document/203964613/Tesla-Space-Time>
- [6] Energy Density Quantization model, <http://users.beotel.net/~gmarjanovic/index.html>
- [7] Nikola Tesla - Prometheus of the New age, <http://piramidasunca.ba/eng/latest-news/item/10078-nikola-tesla-prometheus-of-the-new-age.html>
- [8] UNIVERSE – Perpetual Harmonic Oscillator, <http://piramidasunca.ba/eng/latest-news/item/10452-universe-%C3%A2%E2%82%AC%E2%80%9C-perpetual-harmonic-oscillator.html>
- [9] Yagi Antenna Theory: How does a Yagi Antenna Work, <http://www.radio-electronics.com/info/antennas/yagi/yagi-antenna-theory.php>
- [10] A.E. Akimov, G.I. Shipov, "Torsion Fields and Their Experimental Manifestation," Proc. of the Internat. Scientific Conf. on New Ideas in Natural Science, St.-Petersburg, Russia, June 1996.
- [11] ČUDO U VISOKOM: ELEKTROMAGNETIZAM I TOPOGRAFIJA BOSANSKE DOLINE PIRAMIDA <http://piramidasunca.ba/bs/aktuelnosti/item/11008-%C4%8Dudo-u-visokom-elektromagnetizam-i-topografija-bosanske-doline-piramida.html>

¹ Ono što mi merimo u obliku klasičnih, transverzalno vektorskih EM talasa samo su niže-dimenziona energetska forma, neka vrsta "električne" i/ili magnetne senke pravog, suptilno energetskog polja skalarnog tipa, koje generiše pulsirajuća torziona polja, odnosno 3-dimenzionalne stojeće talase - ili "-sferoidne" vibracije u "režimu disanja". U tom smislu, pojam višedimenzionalne rezonantnosti podrazumeva prostorno preklapanje, vremenski sinhronicitet i koherentnost oboje.

² Podaci: Google Earth, Saša Nađfeji, Duh Rtnja - Centar za istraživanje i ekologiju

³ Podatak da je radna frekvencija čuvene "Svetske radio stanice" Nikole Tesle, kula Wardenklif, bila je baš 28 kHz očito nije ni čudna niti slučajna jer su dobro poznate Tesline reči da on Zemlju koristi kao rezonator!

⁴ Stojeći talasi su najveće i najznačajnije otkriće Nikole Tesle: "... I was very lucky to discover new and amazing phenomena, such as rotating magnetic field, glowing of wireless vacuum tubes and many other high frequency effects, which amazed the world, BUT WHAT IMPRESSED ME AS MORE BEAUTIFUL THAN ANYTHING ELSE WAS THE DISCOVERY OF STATIONARY WAVES, to which I came in 1899, and which showed that that the whole planet on which we live, despite its incomprehensible size, could be made to response with vibration to the lowest whisper of human voice. ...".

⁵ Secret of Sankhya: Acme of Scientific Unification by G. Srinivasan, <http://www.kapillavastu.com/>